



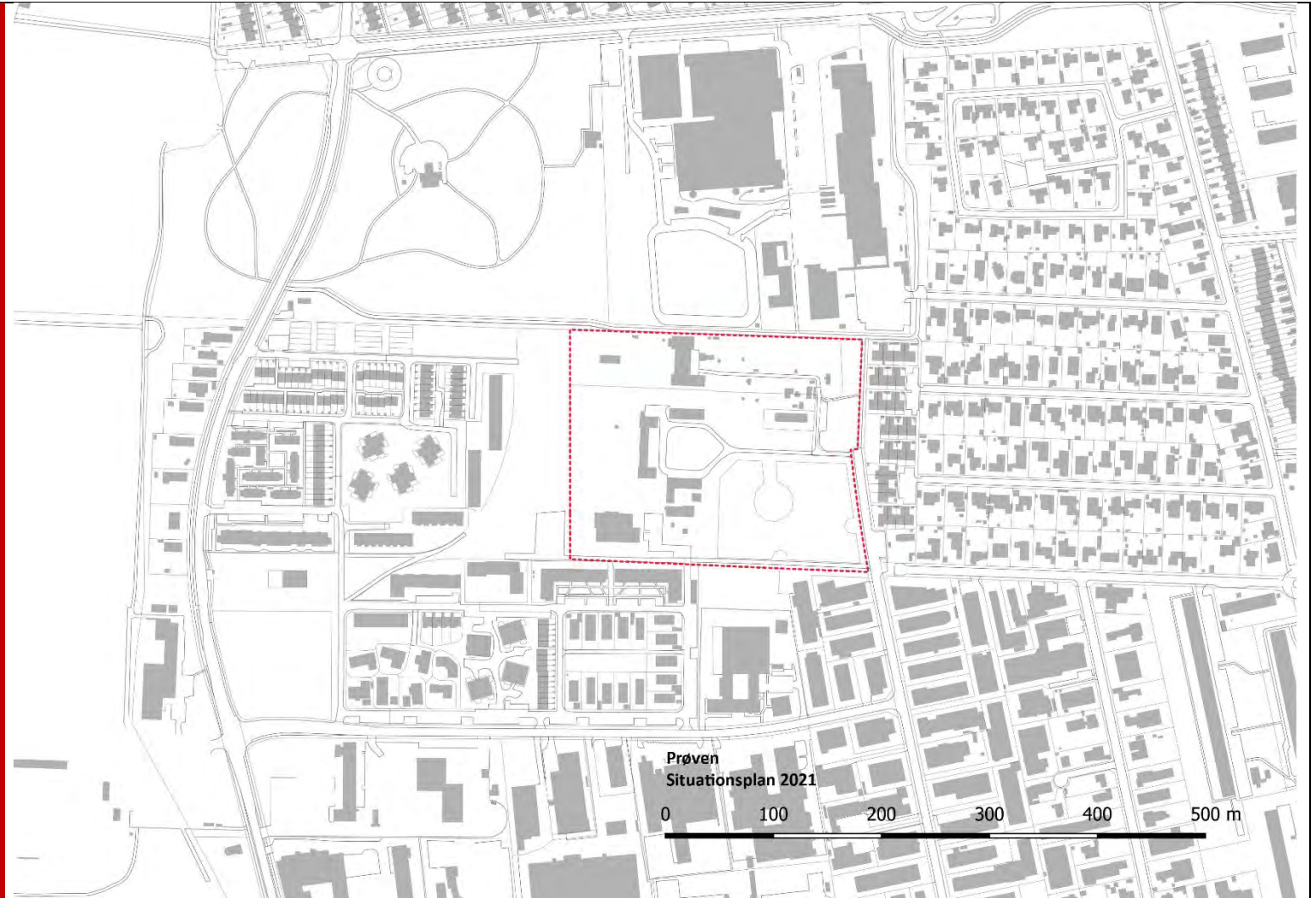
RØDOVRE KOMMUNE

BESKRIVELSE AF VÆRDIFULDT KULTURMILJØ I RØDOVRE KOMMUNE


PRØVEN

GARTNERIET OG DRENGEHJEMMET VED VOLDEN

Afgrænsning af kulturmiljøet



Signatur

 Værdifuldt kulturmiljø (Plandata 1117)

1. SAMMENFATNING

Titel	Prøven – Gartneriet og drengehjemmet ved volden
Kulturmiljøtype	Kulturmiljø med/uden bufferzone
Kulturmiljøtypologi Jf. national kulturmiljøoversigt 2021	K6 - Institutionelt miljø – forsorgsinstitution
Beskrivelse Værdifuldt kulturmiljø Kulturmiljøebeskrivelsestekst (Plandata temakode 1117)	<p>Ved anlægget af Vestvolden fra 1888 opkøbte staten store områder i Rødovre langs den nye vold. På ét af områderne byggede kriminalforsorgen i 1908 skolehjemmet "Prøven" for "Forbryderiske børn og unge". Op til 60 unge i alderen 15-21 år kunne her få en uddannelse som smed, landmand eller matros i stedet for at komme i et almindeligt fængsel. Statsungdomshjemmet blev nedlagt 1976 og i 1984 overgik Prøven til Rødovre Kommune og fungerer i dag som Værkstedscentret Espevang for autistiske unge.</p> <p>Prøven fremstår stadig som et selvstændig og velbevaret kulturmiljø, der viser hvordan arbejdet med udfordrede og socialt udsatte unge har ændret sig igennem 1900-tallet. Ved opførelsen lå den langt ude på landet og var ét af kommunens første større institutionsbyggerier. Prøven vidner om statens engagement i Rødovre og anvendelsen af de militære områder længe efter befæstningen blev nedlagt. Kulturmiljøet omfatter samtidig "Byggeren", som var én af Danmark første byggelejepladser, og som stadig er i funktion.</p>
Beskrivelse Bufferzone Kulturhistoriskebevaringsvaerdier (Plandata temakode 1116)	Kulturmiljøet har ingen bufferzone

Beskrivelse af afgrænsningen for kulturmiljøkernen (Plandata temakode 1117)	Afgrænsningen for kulturmiljøkerne følger Prøvens matrikelskel, dog skærer den børnehaven i det sydvestlige hjørne af.
Beskrivelse af afgrænsning for bufferzone (Plandata temakode 1116)	Kulturmiljøet har ingen bufferzone.
Planlov, gældende	Temaet / retningslinjen vedrørende kulturmiljøkernen og bufferzonen er reguleret i henhold til Planloven, LBK nr. 1157 af 01/07/2020, § 11 a, nr. 15)
Vurderingstidspunkt	Maj 2021 / version 4. oktober 2021
Plangrundlag	Kommuneplan 2022, Rødovre Kommune
Aktuel planstatus	Gældende kommuneplanrammer og lokalplanlægning for området
Aktuelle aktører og ejendomsforhold	Rødovre Kommune
Udpegede bevaringsværdige bygninger og strukturer	SAVE værdi på bevaringsværdige bygninger fremsøges på https://www.kulturarv.dk/fbb Andre frednings- og bevaringsværdige områder fremsøges på https://plandata.dk

2. KORTLÆGNING

2.1 Kortlægning af kulturhistorien	
Kulturhistorisk baggrund	<p>I forbindelse med udskiftningen af Rødovre Landsby i 1791, opstod der to nye gårde sydvest for landsbyen. De to nye gårde; Torstegård og Espegård var relativt store gårde, men i 1887-88 blev gårdene splittet op, og hovedparten af deres jord blev eksproprieret af staten. En stor del af gårdenes jorder skulle anvendes til anlægget af Vestfronten i Københavns nye befæstning.</p> <p>Vestfronten skulle blandt andet bestå af en gennemgående vold, vej, jernbane og fæstningskanal med et bredt fortærræn, og det krævede plads. Mange gårde blev derfor opkøbt eller eksproprieret. Samtidig fik en del gårde skåret deres jord midt over af den nye befæstning så de fik markestykker på begge sider af volden. Da der kun var én forbindelse gennem volden i Rødovre (ved Roskildevej), fjernede det gårdenes indtægtsgrundlag. For at kompensere for dette, og for at skabe plads til flere militære aktiviteter, opkøbte staten mange af de gårde, som ikke længere ville kunne løbe rundt. Det var blandt andet tilfældet i Rødovre. Netop placeringen mellem Vestfrontens punkt XII og XIV (Valhøjs Allé og Ejbyvej) var helt central, da den lå midt på den nye vestvold, og der her var behov for at bygge yderligere faciliteter.</p> <p>Også selve byggeriet af befæstningen kom til at sætte et stort præg på Rødovre. I tiden 1888-91 var ca. 2.000 arbejdere indsat i byggeriet; dobbelt så mange, som der på det tidspunkt boede i hele Rødovre Sogn. Arbejderne blev indkvarteret i lokale lejre og foretog lokale indkøb, og de var derfor meget synlige på egnen.</p> <p>Synligheden af befæstningen fortsatte efter byggeriet. Forbindelserne ud af sognet mod vest var alle blevet skåret over af den nye befæstning, og området var med dets kanonbatterier og maskingeværstillinger næsten helt utilgængeligt for offentligheden. Til gengæld flyttede soldaterne ind i blandt andet den nye Egbylejr (Ejbylejr), som husede ca. 350 mand. Lejren, som blev opført allerede i 1890, var den første af lejrene der opførtes for at huse Vestvoldens besætninger. Den blev placeret øst for voldgaden ved punkt XIV for enden af det, der i dag er Carlsros rækkehuse.</p>

Allerede året efter opførelsen i 1891 måtte den udvides for at imødekomme behovet for indkvartering til soldater. I begyndelsen var alt personel udkommanderet til Vestvolden placeret her, med den kunne ikke klare behovet efterhånden som flere og flere soldater skulle opholde sig i området længere tid. Den var dog i hele Vestvoldens levetid den største lejr. Lejrens kapacitet blev igen udvidet i forbindelse med sikringsstyrkens mobilisering, og i tiden 1914-18 husede lejren mere end 650 mand.

Statens store arealer langs Vestvolden gav også mulighed for at placere andre nationale funktioner i området. Det blev eksempelvis aktuelt, da man ved en ændring i lovgivningen omkring unge kriminelles straffe besluttede at opføre tre statsungdomshjem; ét ved Svendborg (i dag Forsorgsmuseet), ét ved Vejle og endeligt ét i Rødovre.

Kulturhistorisk udvikling

I 1907-08 opførte den almennyttige fond "Selskabet Fængselshjælpen" et statsungdomshjem (drengeshjem) på de militære arealer i Rødovre for Kriminalforsorgen. Formålet med statsungdomshjemmet var at skabe en ny type ungdomsfængsel, hvor man kunne uddanne og "rette" det stigende antal ungdomskriminelle, der kom med befolkningstilvæksten i byerne; og ikke mindst i København. Indtil lovændringen i 1906 var unge kriminelle i vid udstrækning blev behandlet som voksne, og loven sigtede på at give de unge en mulighed for at komme tilbage i samfundet gennem uddannelse.

I det nye Statsungdomshjem "Prøven" (frem til 1924; Opdragelsesanstalten ved Nyholms Allé), skulle de unge vise sig værdige til at blive sluset tilbage i samfundet med en uddannelse. Prøven var derfor bygget som en kostskole med en stor hovedbygning samt en gård med værksteder. Til skolen blev også bygget en længe med tjenesteboliger til lærerne og senere en forstanderbolig. Der var ikke hegn omkring hjemmet; afstanden til byen var så stor, at man ikke frygtede flugt. Istedet blev der anlagt marker og et gartneri omkring skolen.

De ca. 60 ungdomskriminelle på skolen var i reglen 16-21-årige drenge, der var blevet dømt til anbringelse med henblik på uddannelse for tyverier, vold eller prostitution. Der var ingen piger på skolen. På skolen kunne de istedet uddanne sig som gartnere eller smede. Derfor blev der indrettet smedeværksted og planteskole.

Faktisk kunne man på Prøven også uddanne sig som matros. Det virker umiddelbart bemærkelsesværdigt, at man placerede en søfartsskole i Rødovre, hvor der er ganske langt til vandet. Jobbet som matros var imidlertid attraktivt for mange unge med sociale problemer, idet det gav muligheden for at komme væk og ud i en branche, hvor der som regel ikke blev spurgt til ens baggrund. Matrosuddannelsen blev understøttet gennem opstilling af en stor

skibsmast på gårdspladsen. Samtidig fik skolen i 1920 bygget motorjollen Hera, der lå i havnen i Avedøre. De unge skulle derfor flere gange om ugen gå de 9 km ad Voldgaden til Avedøre for at træne på vandet.

Dagligdagen og disciplinen på Prøven var legendarisk hård, og forstanderen og lærerne havde vide beføjelser overfor de unge. I en betænkning vedrørende opdragelsesmæssige metoder i opdrageshjem afgivet af det af Socialministeriet den 17. januar 1950 nedsatte udvalg om ændring af hustugtsreglementet for opdrageshjemmene mv. hedder det blandt andet omkring Prøven:

”For opdragelsesanstalter for særlig vanskelige børn udstedte justitsministeriet ved bekendtgørelse af 26. september 1906 et særligt strafferegulativ, der gav adgang til at tildele drenge indtil 18 år og piger indtil 16 år indtil 25 slag — ved bekendtgørelse af 14. januar 1910 dog ændret til, indtil 15 slag — med spanskrør. Endvidere hjemledes ret til at give eet eller dog ganske få slag med flad hånd på kinden. Som straffemidler var også tilladt indsættelse i celle for et tidsrum af indtil 14 dage og indskrænkning i kostens art, men dog således, at der blev givet børnene fuldt tilstrækkelig kost. Det var fastsat, at bogføring skulle ske med hensyn til kostindskrænkninger, der strakte sig udover et enkelt måltid, indsættelse i celle (betækningsrum) og legemlig revselse med spanskrør.”

I 1933 berettede H.C. Hansen, der var socialdemokratisk medlem af Prøvens bestyrelse og opstillet i Rødovre-kredsen, om forholdene på hjemmet og dets resultater:

Dette Lystslot er et Ungdomshjem, Børneværnets strengeste Straffeanstalt for Børn mellem 15—21, særligt dem, der er kommet i Konflikt med Loven. Fra en af Drengene på Statsungdomshjemmet Prøven har jeg fået følgende Beskrivelse af, hvordan Dagen går der: Op 6,40, Vask og Opgivelse af Drengens Nummer til den vagthavende Funktionær. Kl. 7 Opstilling i Bordhold og ud til Arbejde. Kl. 8 Morgenmad, 8,15 Arbejde til 11,50. Middag Kl. 12. Kl. 13 Arbejde, som slutter Kl. 16. Derpå Kaffe og Skole. Kl. 19 Aftensmad og 20,45 i Seng. Efter dette Program har Drengene ikke megen Tid til at bygge Både til dem selv eller rulle med Kæmpejul.

Jeg spurgte Forstanderen på Prøven, om han kunde følge med Drengene, efter at de var kommet ud. Han svarede: „Vi har gjort os Umage for at skaffe Oplysninger og har ligefrem lavet en hel Statistik, naturligvis med de Mangler, der altid bliver ved en skematisk Redegørelse. Den viser, at 52 % klarer sig godt og bliver almindelige, nyttige Samfundsborgere, som der ikke er noget at udsætte på. Omtrent 25 % bliver nærmest Forbrydere - går til bunds lidt efter lidt. Tilbage bliver godt en Snes Procent, der må kaldes asociale. De bliver ikke Forbrydere, de arbejder lidt hist og her, men har ingen Fasthed og Plan i deres Tilværelse. En Del af dem ender som Landevejens Riddere.”

Da samme HC Hansen senere blev statsminister, stod han for at ændre lovgivningen, så tilgangen blev mere socialpædagogisk. I 1950 ændredes navnet til Ungdomspension Prøven, og de korporlige straffe blev forbudt. I 1976 blev statens ungdomshjem helt lukket. Fra 1984 overtog Rødovre Kommune stedet som Værkstedscenter Espevang, og i dag anvendes stedet til uddannelse af bl.a. autister.

Ved omdannelsen af Prøven i 1950 overvejede man helt at nedlægge institutionen, som også lokalt havde et dårligt ry. I stedet undersøgte Civilforsvaret mulighederne for at overtage Prøven med dens bygninger og arealer Civilforsvarskaserne til 2. Storkøbenhavnske CF-udrykningskolonne. For at beskytte civilbefolkningen mod følgerne af en krig oprettede man i 1949 det statslige civilforsvar, som skulle bistå kommunerne med evakuering og redning i tilfælde af en krig. Til det formål skulle der indkaldes og uddannes værnepligtige, der indgik i et fast beredskab. Storkøbenhavn skulle have to udrykningskolonner, og det oprindeligt tanken, at den ene skulle placeres på Prøven, mens den anden skulle ligge i Hillerød. Det blev dog vurderet, at placeringen i Rødovre ville være for tæt på Københavns byområder i tilfælde af en krig. Placeringen blev derfor opgivet, og man etablerede istedet faciliteter i Glostrup og Hedehusene.

Helt frem til 1964-65 rådede staten over områderne omkring Prøven; blandt andet området mellem Prøven og volden. I 1951 besluttede forsvaret at anvende en del af arealet til en ny stor fabrik. Forsvarets tidligere værksteder i Ny Tøjhus på Islands Brygge var blevet for små, og boligerne kommet for tæt på. Derfor blev det besluttet at flytte produktionen af ammunition til tre lokaliteter udenfor København; Elling nord for Frederikshavn, Brøde Skov i Nordsjælland og endeligt til Rødovre. Byggeriet af den nye fabrik blev indledt i 1952 på et stort område umiddelbart sydvest for Prøven. Her opførte man fem store fabrikkeshaller, en varmecentral, 7 tjenesteboliger samt en administrationsbygning. Samtidig anlagde Forsvaret Korsdalsvej til at forbinde fabrikken med Rødovre Parkvej. Byggeriet blev indledt uden dialog med Rødovre Kommune, som satte sig imod byggeriet. Fabrikens liv blev dog kortvarigt, idet Forsvaret allerede året begyndte at modtage store mængder ammunition som våbenhjælp fra USA. Fabrikken blev lukket, og området blev lejet ud til Irma, som etablerede sit nye hovedsæde på stedet. I 1991 købte Irma endeligt området af Forsvaret. Tjenesteboliger fik lov at blive og er bevaret – bortset fra et.

Grunden ved Prøven kom dog også til at rumme andre elementer. Rødovre Byggelegeplads åbnede ved siden af Prøven i 1964 på initiativ af den daværende stadsarkitekt i Rødovre kommune, Børge Lorentzen. Lorentzen havde set behovet for bedre legemuligheder for børnene i de mange nye sociale boligbyggerier, der skød op.

	<p>Byggelegepladsen befinder sig i udkanten af et område med meget socialt boligbyggeri og en del parcelhuse, men den har altid været åben for alle børn i Rødovre Kommune.</p> <p>Rødovre Byggelegeplads er kendt for, som en af de første i landet, at have mange dyr på en legeplads. Indendørsarealet er på ca. 300m², med fællesareal og forskellige værksteder. Udendørs er der, foruden børnenes egne grunde, bålplads, soppebassin, en kanin-agility bane, en lille "skov" og nogen gange en sø.</p> <p>I tilknytning til indvindingen af drikkevand på arealet ved Prøven blev der endvidere i 1982-83 udgravet en større sø, ligesom HOFOR har et vandværk på arealet. Søen fungerer som overløbsbassin og blev formgivet som et klassisk voldanlæg for at indpasse det i parken.</p> <p>Prøven har beholdt sin struktur og en del af sine funktioner frem til i dag. Senest er det tidligere statsungdomshjem delvist blevet bygget sammen med en ny stor børneinstitution, der stadig sikrer liv på stedet.</p>
<p>Kulturhistorisk struktur</p>	<p>Området ved Prøven har det karakteristiske layout for særlige institutioner udenfor byerne med alle de faciliteter, der har været nødvendige for skolens daglig drift.</p>
<p>Særlige kulturhistoriske funktioner og strukturer</p>	<p>Ét af de særligt karakteristiske forhold ved området omkring Prøven er, at statsungdomshjemmet var ét af en række statslige anlæg i området, og at staten selv forestod udviklingen af dette område uafhængigt af Rødovre Kommunes øvrige udvikling. Egbylejren og resten af befæstningen havde under 1. Verdenskrig næsten lige så mange indbyggere som resten af Rødovre. I 1952 blev Rødovres største industrivirksomhed med 350 arbejdspladser opført i området, og Forsvaret anlagde egne veje til formålet.</p> <p>De statslige myndigheder opretholdt på denne måde frem til 1970'erne sin egen enklave i den vestlige del af Rødovre i kraft af den formelle status, som Vestvolden havde som statsligt område fra 1888 til 1965.</p>

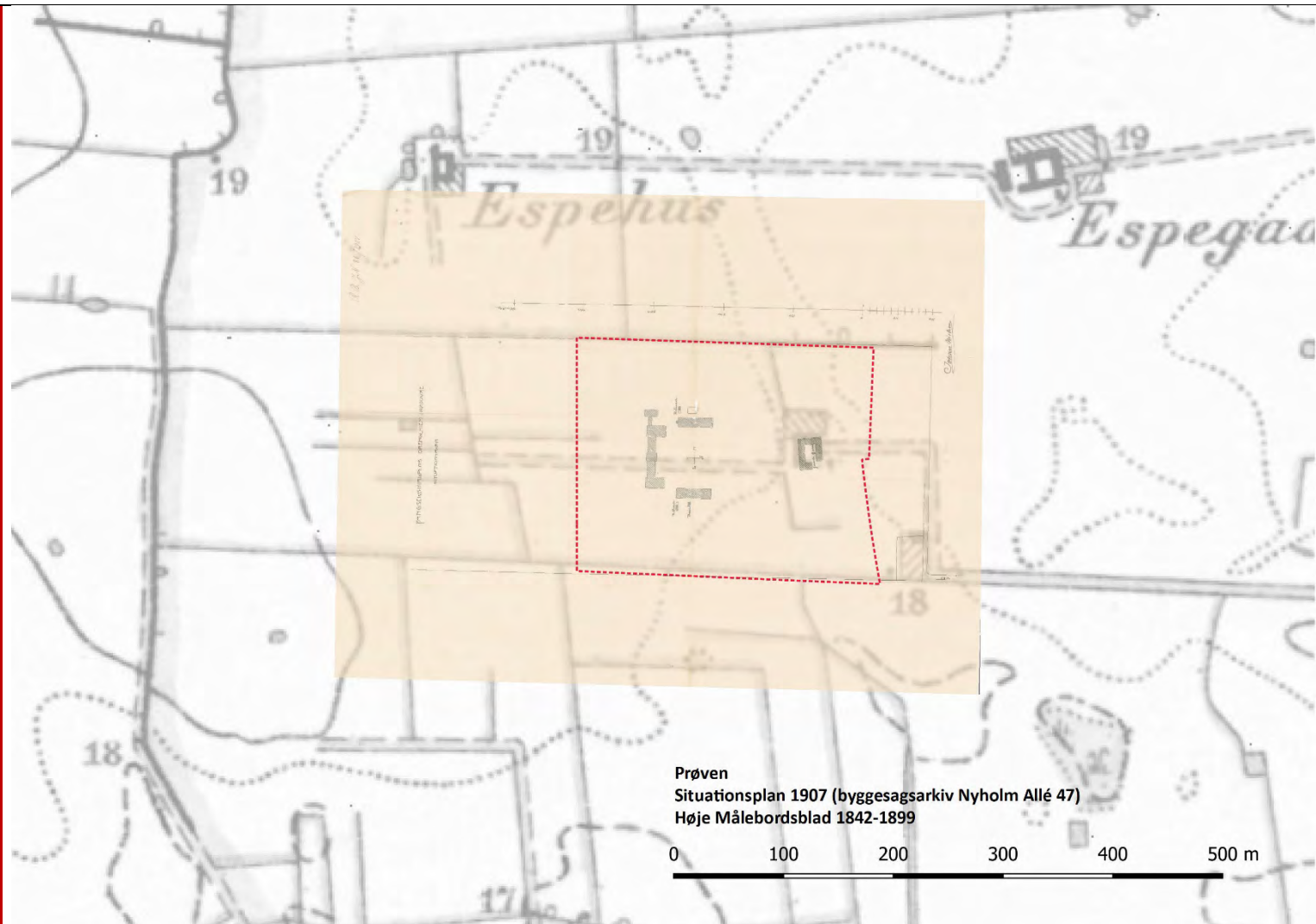
2.2 Kortlægning af historiske bygninger og strukturer	
Historisk byplan/ Bebyggelsesstruktur	<p>Prøven er et relativt lille, klassisk symmetrisk trelænget anlæg med en 3 etages hovedbygning og to fritlæggende, lave sidelænger omkring et grønt gårdanlæg, der åbner sig ud mod vejen i øst. Fra vejen til gårdanlægget løber en gammel allé. Hovedbygningen er opført i rød sten med to fremtrædende siderisallitter og et lille kobberbeklædt tårn på taget midt for, de to sidelænger er opført i gule sten.</p> <p>Omkring bygningsanlægget er der en offentlig tilgængeligt parkanlæg med en sø. Den nordlige kant af arealet er inddraget og indhegnet til byggelegeplads med tilhørende stald- og hal, som ligger parallelt med den nordlige sidelænge. En del af staldbygninger/hallen er tilbygninger til det oprindelige drengehjem jf. luftfoto fra 1936 (se Afsnit 2.4). Syd for det trefløjede anlæg ligger en senere tilføjet forstanderboliger 'Tårnet' som er opført i samme gule sten som de oprindelige sidefløje. I parken ligger desuden en nyere bygning for vandværk og en nyere kommunal børnehave. En del af haven bag ved hovedbygningen er inddraget til legeplads for børnehaven.</p>
Tematisk sammenhæng	Statsligt forsorgsbyggeri omkring 1900
Bygningshistorie	<p>De oprindelige, historicistiske bygningerne er oprindelige opført som 'Drengehjem' for fængselshjælpen af arkitekten Johan Nielsen. Det er løbende ombygget, men har under skiftende institutioner bevaret sin grundlæggende funktion som bolig for udsatte børn og unge. Det oprindelige trefløjede bygningsanlæg og gårdspladsen er velbevaret og stadigvæk omgivet af et grønt anlæg.</p> <p>1907 Byggeansøgning på drengehjem ved arkitekt Johan Nielsen for 'Selskabet Fængselshjælpen'. 'Hovedbygningen indrettes til Bolig for de Dreng, som Selskabet antager sig samt for Bestyreren og Funktionærer. De to andre bygninger indrettes dels til Værksteder, dels til Vaskeri, Stald og Vognport.</p> <p>1908 Arkitekt Johan Nielsen andrager om at måtte opstille ovne på værkstedsloft.</p> <p>1952 Ombygning af længer ved Kgl. Bygningsinspektør Thomas Havning.</p> <p>1967 Byggelegepladsen 'Byggeren' flyttes fra Fjeldhammervej nr. 30 (jord udlånt af Irma i 1964) til den nuværende placering på Nyholms Allé 49 den 10. maj. Flytningen blev filmet.</p> <p>1980 Byggeren udvides.</p>

	<p>1981-82 Om- og tilbygning af Byggerens bygninger.</p> <p>2004 Espevang Vandværk v. Nobel arkitekter (Vandværket leverer fortrinsvis vand til den sydvestlige del af Rødovre).</p>
Særlige arkitekturhistoriske elementer og perspektiver	<p>Johan Nielsen (1863-1952) var elev af arkitekt Hans Holm og formentlig ansat fra 1899 – 1911 ansat hos arkitekt Andreas Clemmensen.</p> <p>Andre kendte arbejder af Johan Nielsen:</p> <ul style="list-style-type: none"> • Blågårds Kirke, Kbh. (1916 – 26) sammen med Andreas Clemmensen • Davidskirken, Kbh. (909-10) • Palads Teatret (1918) sammen med Andreas Clemmensen. <p>Ideen til byggelegepladsen i Rødovre tilskrives Rødovres første Stadsarkitekt Børge Lorentzen. Ideen om byggelegepladser eller skrammellegepladser blev introduceret af landskabsarkitekt C. Th. Sørensen i 1931 i bogen 'Parkpolitik i Sogn og Købstad'. Den første skrammellegeplads blev etableret i Emdrup i 1943 i tilknytning til et socialt boligbyggeri. Byggelegepladsen er optaget på Kulturministeriets kanon for Børnekultur - se https://kulturkanon.kum.dk/boernekultur/byggepladsen/</p>

2.3 Kortlægning af landskabelige elementer (natur og kulturlandskab)	
Topografisk beskrivelse	<p>Kulturmiljøet er ligger i fladt terræn, tidligere landbrugsland, som er karakteristisk for Rødovre Kommune og resten af Vestegnen. Området ligger tæt på Vestvolden.</p> <p>En større sø i den sydøstlige del af området er udgravet længe efter bygningerne blev opført. Den er i realiteten et teknisk anlæg i forbindelse med Espevang Vandværk som teknisk anlæg, overløbsbassin i forbindelse med vandforsyningen.</p>
Kulturhistoriske landskabelementer	<p>Beplantningen og de store grønne arealer omkring det herregårdslignende bygningskompleks (hovedbygning, sidelænger/staldbygninger og "driftsbygninger" ved byggelegepladsen) harmonerer i størrelse og udstrækning med</p>

	<p>bygningerne og bidrager som sådan til kulturmiljøet. De grønne parklignende omgivelser har dog ikke en sammenhængende eller særlig havehistorisk stil.</p> <p>Byggelegepladsen er opstået senere end Prøven. Den form for legeplads blev foreslået mange gange af en af efterkrigstidens førende landskabsarkitekter C. Th. Sørensen, der gerne så at de offentlige rum ikke kun blev planlagt som prydhaver, men også kunne bruges aktivt. I dag er der meget få tilbage.</p>
<p>Landskabelige strukturer og sammenhænge</p>	<p>En markant lindeallé fører fra Nyholms Allé gennem bygningens midteraksen ind til gårdspladsen foran hovedbygningen.</p> <p>De grønne parklignende arealer på hver side af alleen fremstår med slået græs, hække og træer. Syd for alléen falder terrænet mod den dybtliggende kantede sø. De præcise stejle skråninger er iscenesat som voldanlæg med bastioner ud i vandet og en cirkulær halvø ud i midten. Trapper flere steder giver mulighed for at komme tæt på vandet.</p> <p>En gammel kastanjeallé fører ud på halvøen i søen. Træerne markerer den oprindelige forbindelsesvej til Roskildevej og enkelte kastanjetræer i industriområdet mod syd, er også levn fra den oprindelige træække langs vejen. Nord for lindealléen ligger en lille vandværksbygning, Espevang Vandværk, med indblik gennem glasfacaden til de tekniske installationer indenfor.</p> <p>Der er have og opholdsarealer vest for hovedbygningen. Havens størrelse spiller ikke længere sammen med bygning fordi halvdelen området udnyttes til legeplads, men den oprindelige udstrækning, markeret med store træer.</p> <p>Den nordlige del af området omfatter ud over byggelegepladsen, bla. drift og garagebygninger, grusridebane, asfaltboldbane. Området fremstår rodet og fyldt op med hensatte ting. Området er kun offentlig tilgængeligt i særlige åbningstider og under opsyn.</p>
<p>Særlige grønne elementer</p>	<ul style="list-style-type: none"> • Det dybe bassin/søen med stejle skråninger og bastioner ud i vandet. • Alléen langs indkørslen og de store træer i den indre gård • Den lille rest af Kastanje allé der fører ud på halvøen • De store træer i den sydlige grænse og beplantningen langs vestlige grænse. • Byggelegepladsen.

Biodiversitet	Den aktuelle status på fredninger og beskyttede naturtyper kan ses via nedenstående link: https://bit.ly/3q2NxcM
2.4 Historiske kort og illustrationer	

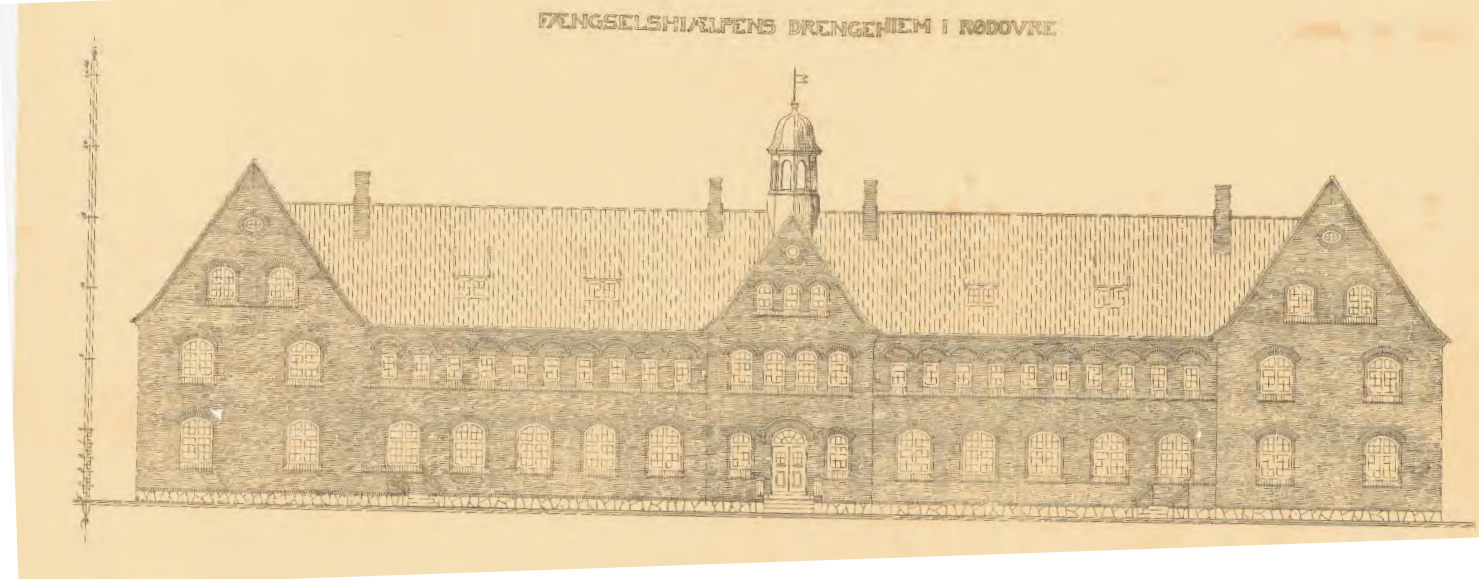


Signatur

▭ Værdifuldt kulturmiljø (Plandata 1117)



Prøven med dens hovedbygninger, værksteder og park i 1936. Foto: KB



Prøvens hovedbygning, facade mod øst (mod gårdanlægget) (fra byggesagsarkivet Nyholms Allé 47)



En af Prøvens to sidebygninger, facade mod nord (mod gårdanlægget) (fra byggesagsarkivet Nyholms Allé 47)

3. ANALYSE

3.1 Kulturhistorisk analyse	
Særlige kulturhistoriske aspekter	<p>Der knytter sig en række særlige kulturhistoriske aspekter til Prøven og stedets relation til den øvrige udvikling af Rødovre. Det tidligere statsungdomshjem fremstår således i dag som et velbevaret vidnesbyrd om de statslige interesser i Rødovre.</p> <p>Den selvstændige udvikling Ét af de særlige træk ved både Prøven og ved de militære arealer rundt om statsungdomshjemmet er, at det opførelsen og driften netop ikke afspejlede den parallelle udvikling af Rødovre. Prøven var en statsejet og -styret enklave, der havde sine egne nationale formål. En del af stedets udvikling stred således også direkte imod de interesser, som kommunen havde i at udvikle området.</p> <p>Statsungdomshjemmet Prøven fremstår i sin meget velbevarede form og oprindelige struktur som et meget bevaringsværdigt kulturmiljø, der direkte afspejler udviklingen i samfundets håndtering af børn med svære sociale udfordringer op igennem tiden. "Lystslottet" i den smukke park var oprindeligt rammen om et egentligt ungdomsfængsel, hvor børn og unge blev korporligt afstraffet. Senere blev stedet omdannet i takt med et ændret syn på børn og unge.</p> <p>Den militære tilstedeværelse bag volden Rødovre bliver sædvanligvis ikke forbundet med militær. Alligevel havde byen i mange år en militær tilstedeværelse, der var større end i den traditionelle garnisonsby Haderslev. Det var ikke kun langs volden, at der frem til 1. Verdenskrigs afslutning var en tydelig militær tilstedeværelse; frem til 1965 sad Forsvaret på henved 25% af kommunens samlede areal, og det gav basis for en række militære og statslige funktioner i området, som har været med til at tegne kommunen helt frem til i dag. Prøven, de syv militære tjenesteboliger langs Korsdalsvej og ikke mindst de store ubebyggede arealer langs volden er i dag tydelige vidnesbyrd om Rødovres militære fortid.</p>
Stilling i den lokale identitet	Prøven synes på flere måder at have en dobbelt rolle i Rødovres lokale identitet. De fleste kender stedet, men knytter forskellige opfattelser til det.

På den ene side var Prøven i sin tid som statsungdomshjem og militært område ikke et sted man kom. Stedet var berygtet for sine unge kriminelle og for den hårde linje, der blev kørt på stedet over de unge.

Samtidig lå Prøven frem til slutningen af 1950'erne isoleret udenfor byen som en selvstændig enklave. Ganske vist var både Espelunden og volden populære rekreative områder, men Prøvens park blev ikke brugt af offentligheden og bliver det stadig ikke.

På den anden side blev området med indvielsen af byggelejepladsen "Byggeren" i 1964 et populært område blandt mange af Rødovres børn og deres voksne. Byggeren er forsat et populært tilbud til Rødovres børn.

Kulturhistoriske temaer

Prøven understøtter som bevaringsværdigt kulturmiljø særligt tre af de generelle temaer, der er identificeret omkring Rødovres historiske byudvikling og bygningsarv:

- Fra opland til forstad
Da Prøven blev opført i 1908 var det som én af de første nye bygninger i den vestlige del af kommunen. Med Prøven skabtes en tilhørende vejstruktur, og selvom Nyholms Allé helt frem til slutningen af 1950'erne var en smal grusvej, der forbandt Prøven med Roskildevej, lagde den grunden for en senere struktur i Rødovres gradvise udvikling fra opland til by. Samtidig var Prøven længe den største og mest statelige bygning i kommunen.
- I ly af volden
Prøven er et glimrende eksempel på, hvordan Rødovre i mange år måtte udvikle sig indenfor Vestvolden og med de mange begrænsninger, som dette medførte for byudviklingen. Herunder blev Prøven især opført, fordi staten allerede rådede over store arealer i kommunen, hvor Rødovre Kommune ingen indflydelse havde på udviklingen.
- 1900-tallets mønsterby
Byggelejepladsen ved Prøven er et eksempel på at afhjælpe konsekvensen af udviklingen af ideelle boliger og kvarterer i 1900-tallets mønsterby. De store og regulerede kvarterer og den heftige udbygning af byen levede ikke megen plads til børns "skæve løsninger" og frie legearealer. Med Byggeren fik Rødovres børn ét fristed.

Tematisk perspektivering	<p>Prøven er et meget velbevaret og sjældent eksempel på forsorgsbyggeri fra begyndelsen af 1900-tallet. Rundt om i Danmark opførtes i starten af 1900-tallet en række centrale hospitaler og hjem for psykisk syge, kriminelle og socialt udsatte. Disse store centrale institutioner blev ofte byer i byen, og de er i reglen løbende blevet moderniseret og udbygget til at leve op til moderne krav og behandlingsformer.</p> <p>Der er særligt i de senere år kommet stor fokus på mange af de tidligere typer af forsorgshjem og den hårde dagligdag på disse hjem. De tidligere statsungdomshjem ved Svendborg og Bråskovgård ved Horsens er i dag ombygget til skoler, og kun forsorgsmuseet i Svendborg formidler statsungdomshjemmenes historie, som fylder en del i forskningen som en skyggeside i opbygningen af vores moderne velfærdssamfund.</p> <p>Senest fik Folketinget udarbejdet en rapport om forholdene på en række institutioner i perioden frem til 1970'erne. Den såkaldte Godhavnsrapport fremhæver en række meget kritisable forhold på blandt andet statsungdomshjemmene, men behandler kun meget sparsomt Prøven, hvor der trods en hård disciplin var ordnede forhold. Alligevel omfattede statsminister Mette Frederiksens officielle undskyldning til drengene fra Godhavn også de tidligere beboere på Prøven.</p>
Aktuel kulturhistorisk karakter	<p>Prøven står med sine uforandrede bygninger og struktur stadig som et oprindeligt eksempel på det typiske danske institutionsbyggeri. Bygningerne fremstår trods løbende forbedringer meget intakte, og hjemmets park og solitære placering er bevaret. Dermed giver adgangen til den statelige hovedbygning ad alléen fra Nyholms Allé stadig meget det samme indtryk som for 100 år siden.</p>
Kulturhistorisk baseline	<p>Baseline for kulturmiljøet sættes til 1984, da Prøven overgik til Rødovre Kommune i stedets nuværende form sammen med byggelegepladsen og den udgravede sø i parken.</p>

3.2 Arkitektonisk visuel og rumlig analyse

Bebyggelsesstruktur

Bebyggelsesstrukturen domineres af det aksefaste trefløjede anlæg og alléen.

Dominerende bygninger og anlæg	Hovedbygningen, som ligger i anlæggets akse og for enden af alléen, dominerer naturligt det trefløjede anlæg. Det trefløjede anlæg dominerer omgivelserne.
Rumskabende bebyggelse og elementer	Byggelegepladsen udgør sin egen opløste og indhegnede struktur, som er et særligt sted i stedet.
Rumlige relationer og målforhold ift. Omgivelser	Det trefløjede bygningsanlæg og parken skiller sig markant ud fra den omkringliggende bebyggelse i kraft af sin arkitekt i historisk stil og aksiale anlæg.
Rumlige relationer og målforhold indenfor afgrænsningen	Mangler tekst
Overgange og grænser	Prøvens område er klart defineret af de grønne kanter/det grønne anlægs udstrækning. Mod nord afgrænser en lille 'skov'- ud og indblik mellem Prøven og det nyopførte Irma bykvarter.
Ind- og udblik	Det åbne grønne område omkring set på lang afstand og det trefløjede anlæg er synlig fra vejen.

3.3 Landskabelig analyse	
Særlige landskabelige og grønne sammenhænge	Området grænser op til Espelunden og et åbent parkområde ved Irmabyen mod nord og vest. Der skabes dermed et større sammenhængende grønt område, der er forbundet med Vestvolden.
Særlige landskabelige og grønne enkeltelementer	Beplantningen og de store grønne arealer omkring det herregårdslignende bygningskompleks (hovedbygning, sidelænger/staldbygninger og "driftsbygninger" ved byggelegepladsen) harmonerer i størrelse og udstrækning med bygningerne.
Særlige naturværdier	Områdets grønne sammenhæng med Espelunden og Vestvolden samt søen er en særlig naturværdi i miljøet. Det gælder også den vilde skovbevoksning i den vestlige grænse mod Irmabyens grønne arealer.

Særlige rekreative værdier	En stor del af området er offentligt tilgængeligt og har dermed stor rekreativ værdi.
Aktuel landskabelig karakter	<p>Omkring institutionens hovedbygning og adgangsvej er karakteren en blanding af statelig højtidelighed med allé langs indkørslen, vejplejede græsplæner og bede langs bygningerne. Den dybe sø syd for indkørslen bidrager til oplevelsen af fin park med sin udformning som voldanlæg. Den nordlige del af området, ved institutionens "driftsbygninger" og byggelegepladsen, er derimod uhøjtidelig, rodet, uplejet, men med en tydelig fornemmelse af aktivitet og "fri leg".</p> <p>Hovedbygningens have er til udnyttet som legeplads for den nye Børneinstitution, hvilket skaber en tydelig opdeling midt gennem haven. Men de store træer i den sydlige grænse og bevoksningen i den vestlige grænse markerer havens oprindelige udstrækning.</p>

3.4 Potentiale og sårbarhedsanalyse	
Generel bevaringsstand	<p>Kulturmiljøet er generelt velbevaret i forhold til dets oprindelige arkitektoniske udtryk.</p> <p>Prøven står med sine uforandrede bygninger og struktur stadig som et oprindeligt eksempel på det typiske danske institutionsbyggeri. Bygningerne fremstår trods løbende forbedringer meget intakte, og hjemmets park med dets karakteristiske alléforløb, have og øvrige grønne strukturer er bevaret. I kraft af stedets solitære placering i det omgivende bymiljø giver adgangen til den statelige hovedbygning ad alléen fra Nyholms Allé stadig meget det samme indtryk som for 100 år siden.</p>
Ændringer af arkitektur, byggeskik og anvendelse	<p>Arkitekturen og bygningerne i kulturmiljøet er generelt sårbare overfor forandringer og ikke mindst tilføjelser, idet de fremstår som et samlet og oprindeligt bygningsensemble med en meget klar oprindelig funktionsdeling.</p> <p>Tilføjelsen af vandværket i parken foran hjemmet har været et betydeligt indgreb i stedets integritet og udtryk. Selvom vandværket er udført som en diskret bygning, der delvist skjules af alléen, er bygningen med til at aflede</p>

	<p>fokus gennem alléen mod hovedbygningen. Yderligere bebyggelser i hjemmets parkområde kan blive et betydeligt indgreb i den meget fine og fokuserede struktur, der helt kan ændre stedets udtryk og lukkede karakter.</p> <p>Det samme gør sig i nogen grad gældende for tilføjjelsen af den nye børneinstitution med legeplads på hjemmets haveside og syd for hovedbygningen. Selvom adgangene til de to dele er klart adskilte, griber børneinstitutionen markant ind i Prøvens bygningsensemble.</p> <p>Prøven har hidtil i kraft af sine bevarede funktioner og respektfuldt behandlede arkitektur formået af fastholde sin velbevarede form. Tilføjjelser, nye funktioner, rydning af grønne elementer eller en hårdhændet renovering af bygningsmassen – ikke mindst mod gården - i forbindelse med fornyelser kan markant ændre det bevaringsværdige kulturmiljø.</p>
<p>Veje, tekniske anlæg og terrænændringer</p>	<p>Alléens ankomst og gradvise afsløring af hovedbygningen er et centralt element i oplevelsen af Prøven, som bør fastholdes.</p> <p>Regler om faldunderlag, afstand osv. truer offentlige legepladser og ikke mindst byggelejepladser.</p>
<p>Sårbare udviklingsområder</p>	<p>Blandt de mest sårbare dele af kulturmiljøet kan nævnes:</p> <ul style="list-style-type: none"> • Gårdspladsen med bygningernes oprindelige facadestrukturer og arkitektoniske detaljer. • Alléens og sidearealernes integritet er sårbare overfor nye byggerier. • Kulturmiljøets sydside – og ikke mindst forstanderboligen - er sårbar overfor en sammenvoksning med Irmabyen og den nye børneinstitution, der slører kulturmiljøets oprindelige lukkede karakter overfor den omkringliggende by. • Ændrede anvendelser til erhverv eller boliger vil øge behovet for parkering, hvilket kan ændre gårdens karakter.
<p>Udviklingspotentialer</p>	<p>Bygningernes regulære form, gode bevaringsstand og arkitektoniske kvaliteter samt beliggenheden i en grøn park giver kulturmiljøet en række udviklingspotentialer til fortsat af kunne fungere som institution. Samtidig vil en respektfuld hel eller delvis omdannelse af de eksisterende bygninger til boliger eller til liberale erhverv kunne være attraktivt.</p>

3.5 Aktuelle fotos og illustrationer



Adgangen til Prøven fra Nyholms Allé



Alléen mod Prøvens bygninger



Søen foran Prøven er et overløbsbassin fra 1983.



Søen ved Prøven



HOFORS vandværk i parken foran Prøven



Byggelegepladsen i den nordlige side af parken



Byggelegepladsen i den nordlige side af parken



Byggelegepladsen i den nordlige side af parken



Prøvens velbevarede hovedbygning



Endefløj på Prøvens hovedbygning



Længe med tidligere tjenesteboliger i forpladsens nordside



Længen til tjenesteboliger anvendes i dag som del af botilbuddet



Den lukkede have bag Prøvens hovedbygning



Den lukkede have bag Prøvens hovedbygning



Længen med værksteder og stalde i pladsens sydside



Værkstedsdelen består af tre huse som en lukket gård



Forstanderboligen "Tårnet" blev tilføjet senere



Forstanderboligen ligger i dag frit op mod Irmabyen

4. VURDERING

4.1 Vurdering af miljøet - Prioriteringskriterier	Prioritet*	Begrundelse
Unikt/sjældent	Høj	Kulturmiljøet er unikt som institutionsmiljø i Rødovre og som komplet bevaret struktur blandt de statslige forsorgshjem i Danmark.
Identitetsværdi	Middel	Prøven er bredt kendt og anerkendt som et særligt kulturmiljø i Rødovre og som én af Rødovres ældste bebyggelser. Stedets historie er dog relativt ukendt.
Fortælle- og oplevelsesværdi	Høj	Prøvens isolerede placering og velbevarede bygninger og struktur gør stedets historie og karakter umiddelbart genkendelig og til en fin oplevelse, der adskiller sig betydeligt fra Rødovres øvrige bebyggede strukturer.
Sammenhæng med naturgrundlaget (og kulturlandskab)	Høj	Prøven blev placeret ind i det åbne militære landskab som en selvstændig enklave og har beholdt denne karakter.
Æstetisk værdi (arkitektonisk - landskabsarkitektonisk kvalitet)	Høj	De tidstypiske og velbevarede bygninger og den komplette grønne struktur giver området en stærk arkitektonisk og landskabsarkitektonisk kvalitet og høj æstetisk værdi.
Autenticitet ift. historisk baseline	Høj	Det samlede anlæg er velbevaret i forhold til dets baseline omkring 1984.
Integritet ift. historisk baseline	Middel	Trods de velbevarede bygninger og strukturer, har tilføjelsen af vandværket og senest daginstitutionen i direkte tilknytning til det oprindelige kulturmiljø påvirket området samlede integritet i negativ retning.

*) vurderes med 'høj', 'middel' eller 'lav'

<h2>4.2 Vurdering af bærende værdier</h2>	
<p>Kulturmiljøets bærende fortælling og bevaringsværdier</p>	<p>I forbindelse med anlægget af Vestvolden fra 1888 opkøbte staten store områder i blandt andet Rødovre langs den nye vold. Netop på ét af disse områder byggede kriminalforsorgen i 1907-08 skolehjemmet "Prøven" for "Forbryderiske børn og unge". Op til 60 kriminelle i alderen 15-21 år kunne her få en uddannelse som smed, landmand eller matros i stedet for at komme i et almindeligt fængsel. Statsungdomshjemmet blev nedlagt i 1976 og fra 1984 overgik Prøven til Rødovre Kommune og fungerer i dag som Værkstedscentret Espevang for autistiske unge.</p> <p>Det tidligere statsungdomshjem fremstår stadig som en selvstændig enklave og er et meget karakteristisk og velbevaret kulturmiljø. Ved opførelsen lå Prøven langt ude på landet og var ét af kommunens første større institutionsbyggerier. Prøven vidner om både statens engagement i kommunen i tilknytning til Københavns Befæstning og anvendelsen af de militære områder længe efter befæstningen blev nedlagt. Samtidig er Prøven et velbevaret eksempel på nogle af de forsorgsinstitutioner, der blev anlagt udenfor København, og som med tiden ændrede karakter i takt med ændringerne i arbejdet med udfordrede og socialt udsatte unge. Kulturmiljøet omfatter samtidig "Byggeren", som var én af Danmark første byggelejepladser, og som stadig er i funktion.</p> <p>Blandt kulturmiljøets bærende bevaringsværdier skal fremhæves:</p> <ul style="list-style-type: none"> • Den fortsatte anvendelse af hjemmet som institution for børn med de aktiviteter, der knytter sig til funktionen • Det oprindelige og velbevarede bygningsensemble, dvs. det treføjede symmetriske anlæg omkring gården, forstanderboligen og staldlængen • Kulturmiljøets klare og oprindelige afgrænsning mod omverdenen • Lindealléen og træerne i den indre gård • De store træer i den sydlige grænse og bevoksningen i den vestlige grænse viser havens oprindelige udstrækning og er derfor vigtige for kulturmiljøet • Byggelejepladsen som funktion og struktur

Værdisætning af miljøet i forhold til andre miljøer af samme type	Kulturmiljøet er i både dets funktioner, historie og arkitektur unikt i Rødovre og adskiller stedet markant fra andre dele af kommunens bebyggelser. Også i en regional og national sammenhæng er Prøven et velbevaret og bevaringsværdigt kulturmiljø.
--	---

4.3 Særlige noter **)	
Andre væsentlige værdivinkler	
Beskrivelse af afgrænsning	Kulturmiljøets afgrænsning mod syd og vest udfordres af udbygningen og driften af Irmabyen og børneinstitutionen.
Fredning af bygninger og strukturer	

**) udfyldes hvis relevant

5. ANBEFALINGER

5.1 Anbefalinger ved fremtidig planlægning	
Anbefalinger	<p>I forlængelse af kulturmiljøets bærende fortællinger og bevaringsværdier nævnt under punkt 4.2 kan opstilles en række anbefalinger med henblik på at fastholde disse værdier den fremtidige planlægning og drift for kulturmiljøet.</p> <ul style="list-style-type: none">• Nye bebyggelser i parken omkring Prøven bør generelt undgås, såfremt hovedbygningen/det trefløjede anlægs statelig fremtoning skal bevares.• Hovedbygningens dominans (højde, beliggenhed for ende af akse) bør respekteres, allerede eksisterende bygninger bør ikke forhøjes eller udvides.• Alléen fra Nyholms Allé bør fastholdes som en lukket allé uden sideveje.• Hovedbygningens, boliglængens og værkstedslængens oprindelige arkitektur og arkitektoniske detaljer bør fastholdes. Dette gælder ikke mindst mod gården.• Ny bebyggelse bør i givet fald primært ske nord for hovedbygningens sidelænge.• Den fortsatte anvendelse af hjemmet som institution for børn med de aktiviteter, der knytter sig til funktionen, vil kunne bidrage til at fastholde stedets oprindelige karakter og udtryk.• Kulturmiljøets klare og oprindelige afgrænsning mod omverdenen bør styrkes og markeres gennem beplantning og adgangsregulering (at man ikke tramper igennem beplantningen) Dette gælder særligt for afgrænsningen mod Irmabyen og mod børneinstitutioner.• Byggelegepladsen som funktion og struktur bør bevares.• Den grønne sammenhæng til Espelunden og Vestvolden kunne understøttes med stiadgang på tværs gennem den nordlige del af området. I dag må gående ud på Nyholms Allé for at komme til Espelunden.
Restaurering eller omdannelse af bygninger og bebyggede strukturer	Se ovenfor

Formidling og inddragelse	<p>Prøvens og kulturmiljøets historie bør aktivt formidles til offentligheden. Dette kan ske gennem rundvisninger, foredrag eller passiv stedbunden formidling (skiltning eller en mindre udstilling).</p> <p>Forsorgsmuseet i Svendborg samt naturligvis Rødovres lokalhistoriske arkiv kan være oplagte samarbejdspartnere i denne sammenhæng.</p>
Offentlig adgang	<p>Det vil være væsentligt at fastholde offentlighedens adgang til kulturmiljøet med respekt for stedets funktioner og behov for ro. Dog bør der indtænkes en klar adgangsregulering, der understøtter, at adgangen sker ad de oprindelige indgange til området.</p>
Andre anbefalinger	

6. BILAG

Skitse, byrumsanalyse

7 LITTERATUR OG KILDER

Andreasen, Birgit; *Rødovre i 100 år: 1901-2001*, Rødovre Kommune, 2001

Bygnings- og Boligregisteret; Udtræk fra BBR-registeret, 11. maj 2021, Udviklings og Forenklingsstyrelsen, 2021

Danmarks Statistik; *Statistisk Årbog 1958*, Danmarks Statistik, 1959

Dansk Bygningsarv og Rødovre Kommune; *Arkitektoniske og kulturhistoriske kvaliteter i Rødovre*, Realdania, 2011

Dataforsyningen; Styrelsen for Dataforsyning og Effektivisering, 2021

Dataforsyningen; *Høje målebordsblad 1842-1899*, Styrelsen for Dataforsyning og Effektivisering, 2021

Dataforsyningen; *Lave målebordsblade 1901-1971*, Styrelsen for Dataforsyning og Effektivisering, 2021

Dataforsyningen; *Topografiske kort 1953-1976*, Styrelsen for Dataforsyning og Effektivisering, 2021

Dataforsyningen; *Topografiske kort 1980-2001*, Styrelsen for Dataforsyning og Effektivisering, 2021

Dataforsyningen; *Dagsaktuelle Matrikelkort*, Styrelsen for Dataforsyning og Effektivisering, 2021

Dataforsyningen; *Skærmkort dæmpet*, Styrelsen for Dataforsyning og Effektivisering, 2021

Geodatastyrelsen; *Matrikelkort Original 1*, Grøndalslund, Rødovre, Islev og Hendriksholm Ejerlav, Styrelsen for Dataforsyning og Effektivisering, 2021

Geodatastyrelsen; *Matrikelkort Original 2 Ø-kort*, Grøndalslund, Rødovre, Islev og Hendriksholm Ejerlav, Styrelsen for Dataforsyning og Effektivisering, 2021

Geodatastyrelsen; *Matrikelkort Original 2 ramme-kort*, Grøndalslund, Rødovre, Islev og Hendriksholm Ejerlav, Styrelsen for Dataforsyning og Effektivisering, 2021

Geodatastyrelsen; *Sognekort, Rødovre Sogn (Sokkelund herred)*, Styrelsen for Dataforsyning og Effektivisering, 2021

Lebeck, Mogens; *Rødovre - fra bondegårde til højhuse*: udgivet af kommunalbestyrelsen til 25 årsdagen for oprettelsen af Rødovre kommunes tekniske forvaltning, 1982

Rambusch, Sigurd; *Rødovre 1901-1976*, Rødovre Kommune 1978

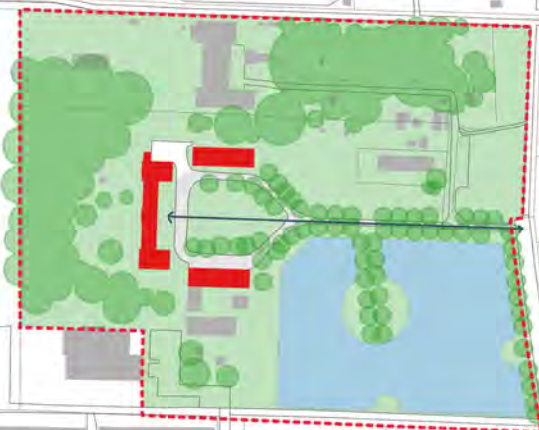
Skov- og Naturstyrelsen; *Rødovre Kulturatlas*. Bevaringsværdier i byer og bygninger, Miljø- og Energiministeriet, 1991

Trap-Danmark; *Rødovre Kommune*, Trap-Danmark 2019

Film om flytning af Byggeren 1967 <https://www.youtube.com/watch?v=IN6ZsQAG3B4>

Rødovre SAVE 2020

• arkitekturet aps • PlanScape • Binzer Landskab • COWI



Kulturmiljø kerne	Kulturmiljø bufferzone	
Dominerende bygning	Rumskabende bygning/træk	Bebyggelsesstruktur
Græs, grøn struktur	Træ	Vand
Sti	Udsigt, vue	Sigtelinje, akse

Prøven Situationsplan 2021

